

Bærekraftig forretningspraksis

Oppland Elektro 2022



Godkjent av: Aslak Andersen

Rapport godkjent dato: 30.06.2023

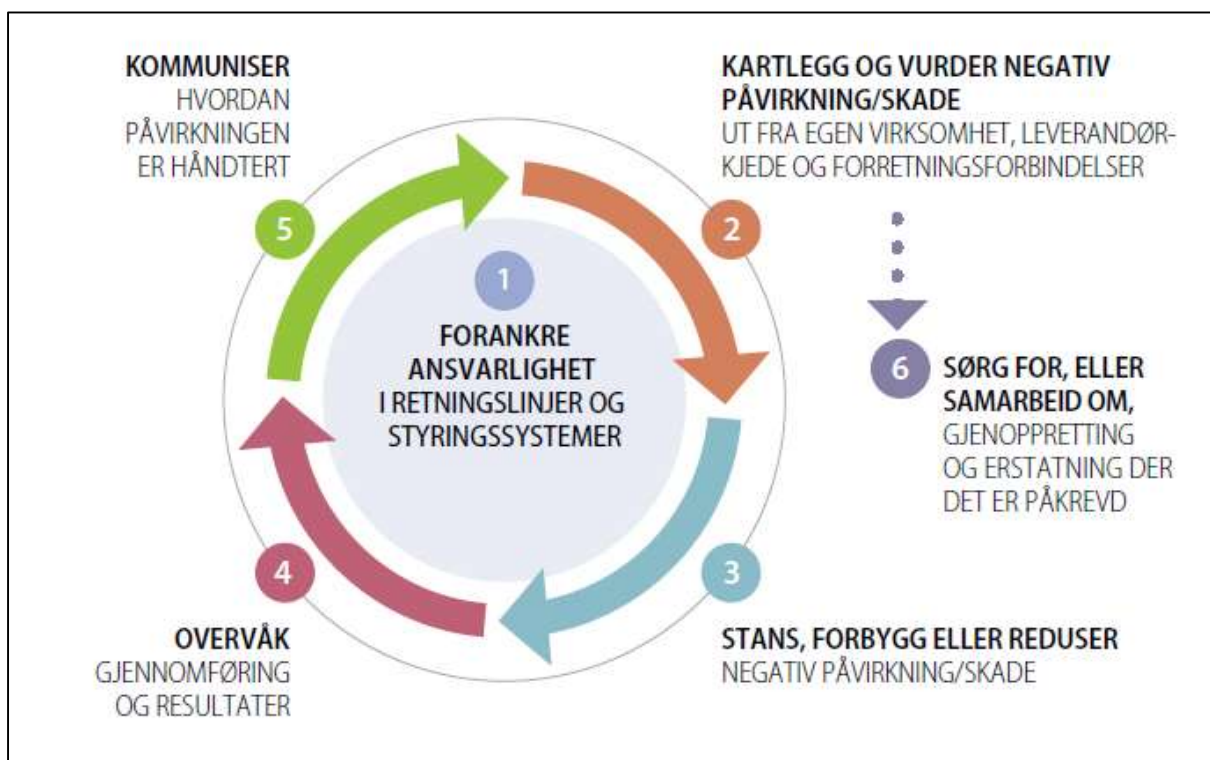
Innhold

1	Aktsomhetsvurderinger.....	3
2	Informasjon om bedriften og leverandørkjeden	4
2.1	Informasjon om bedriften	4
2.2	Informasjon om leverandørkjeden	4
3	Kartlegging og prioritering av risiko	4
3.1	Prioritert risiko for negativ påvirkning/ skade på mennesker, samfunn og miljø	5
3.2	Kartlegging av leverandører.....	7
4	Forebygging av negativ påvirkning.....	8

1 Aktsomhetsvurderinger

Oppland Elektro ønsker å være en ansvarlig og bærekraftig virksomhet, og jobber derfor kontinuerlig for å hindre at vi gjennom vårt virke forårsaker eller bidrar til negativ påvirkning på mennesker, samfunn og miljø.

Aktsomhetsvurderinger skal hjelpe oss å kartlegge risiko for negativ effekt og skade forårsaket av vår egen virksomhet, i leverandørkjeden og hos våre forretningsforbindelser. Oppland Elektros rammeverk for aktsomhetsvurderinger er basert på retningslinjene gitt i 'OECDs veileder for aktsomhetsvurderinger for ansvarlig næringsliv', og består av 6 trinn. Disse trinnene beskriver en risikobasert metode som starter med forankring, kartlegging og risikovurdering, og munner ut i tiltak, rapportering og overvåking. I Oppland Elektro er dette en kontinuerlig prosess for å identifisere produkter eller leverandører med særlig høy risiko.



OECDs modell for aktsomhetsvurderinger

Våre krav og retningslinjer er beskrevet i prosedyren 'Bærekraftig forretningspraksis (Code of Conduct)', og omfatter hele virksomheten, vår leverandørkjede og forretningsforbindelser. Forankring av ansvar er en forutsetning for å lykkes, og ansvarsområder er tydelig beskrevet.

2 Informasjon om bedriften og leverandørkjeden

2.1 Informasjon om bedriften

Navn på bedriften:

Oppland Elektro

Adresse hovedkontor:

Bjørndalsvollen 1, 2651 Østre Gausdal

Om oss:

Oppland Elektro jobber hver dag for å forbedre infrastrukturen til strømnettet og mobilnettet over hele landet. Selskapet som ble stiftet i 2004 har høyt kvalifiserte ansatte med lang erfaring.

Vårt hovedkontor ligger i Gausdal i Innlandet fylk, og vi har ansatte fra Nordland til Telemark. Av rundt 70 ansatte har vi 50 montører som reiser Norge rundt for å utføre viktige oppgaver. Oppland Elektro tilbyr tjenester innen elektro-, stål- og komponentmontasje i kraft- og trafostasjoner, linje- og kabeloppdrag for netteiere, utbygging av mobil- og kringkastingsnettet i Norge, bygging av vei- og flomlysanlegg samt tradisjonell installasjon. Selskapet som var ansatteid frem til høsten 2021 er nå stolt datterselskap av Otera Infra og en del av Vinci Energies Norge.

2.2 Informasjon om leverandørkjeden

Oppland Elektro benytter seg av en avtale om ansvarlig forretningsførsel overfor sine leverandører. Formålet med den er å skape et formelt rammeverk mellom oss og våre leverandører, som gjør begge parter i stand til å samarbeide for å sikre ansvarlig leverandørferd i hele leverandørkjede. Denne avtalen inneholder også et vedlegg som utgjør en integrert og bindende del av avtalen, Prinsipper for leverandørferd. Vårt mål er at våre til enhver tid 20 største leverandører skal ha signert denne avtalen. For 2022 har vi kommet i land med 35% (7 av 20) av våre største leverandører og vil fortsette denne jobben fremover.

3 Kartlegging og prioritering av risiko

Kartleggingen handler om å identifisere risiko for, og faktisk negativ påvirkning eller skade på mennesker, samfunn og miljø.

Det er vanskelig å dekke 100% av leverandørkjeden, så derfor gjøres det prioriteringer. Å prioritere et risikoområde eller avgrense risikoområde, betyr ikke at noen risiko er viktigere enn andre, eller at det ikke gjøres noe med annen risiko. Det betyr bare at det som vurderes som størst negativ påvirkning prioriteres først. Kartlegging og prioritering er en kontinuerlig prosess.

3.1 Prioritert risiko for negativ påvirkning/ skade på mennesker, samfunn og miljø

Direktoratet for forvaltning og økonomistyring (DFØ) har utarbeidet en liste med produktkategorier med høy risiko for brudd på grunnleggende menneskerettigheter i leverandørkjeden. Vi benytter denne listen som utgangspunkt for våre vurderinger. Med bakgrunn i at materialer vi benytter i vårt arbeid inneholder mye aluminium og kobber, samt at arbeidstøyet vi bruker kommer fra en utsatt bransje, har vi valgt følgende kategorier som prioriterte risiko:

Innkjøp av anleggsmaterialer som inneholder aluminium og kobber;

Leverandørkjedene for enkelte bygg- og anleggsmaterialer er komplekse og fragmenterte over hele verden. Dette fører til begrenset sporbarhet og lite åpenhet, noe som øker risikonivået for brudd på menneskerettigheter og miljøhensyn. Risikoen er størst nedover i leverandørkjeden hvor råvarer utvinnes og bearbeides.

Produkt	Utvinning av råvarer	Foredling og bearbeiding
Metall	Høy risiko	Høy risiko

Utvinning og bearbeiding av metaller innebærer en høy risiko for brudd på menneskerettigheter. De mest alvorlige risikoområdene er:

- Farlige arbeidsforhold
- Barnarbeid
- Tvangsarbeid
- Lav lønn
- Mangel på fagforeningsrettigheter
- Tvungen forflytning
- Innvirkninger på urfolks rettigheter
- Avskoging, miljøødeleggelse og forurensning, bidrar til klimaendringer og tap av biologisk mangfold, og har innvirkning på tilgangen til mat, rent vann og andre menneskerettigheter
- Innvirkning på levebrød
- Seksuell utnyttelse og vold
- Vold mot forkjempere for menneskerettigheter og miljø
- Diskriminering av kvinnelige arbeidstakere
- Landovertakelse
- Ulovlig gruvedrift som ulovlige væpnede grupper kan dra nytte av

Tekstiler, arbeidsklær og fottøy;

Tekstilindustrien kan kategoriseres som «hyper-konkurransedyktige», noe som i praksis har ført til selskaper og underleverandører som innlater seg på rask og billig produksjon. Arbeidstakere i høyrisikoland som Kina, Indonesia, India, Pakistan og Bangladesh, og spesielt de som arbeider i fottøy- og lærindustrien, blir dermed utsatt for svært høy risiko for å bli

tvunget til å arbeide lange dager, ofte med håndtering av farlige kjemikalier. Barnearbeid er heller ikke uvanlig. Mange arbeidere rapporterer inntektsnivåer under en såkalt «levelønn». Manglende sikkerhet på arbeidsplassen er også et alvorlig problem, som fører til mange dødsfall og skader på grunn av, f.eks bygningskollapser og branner.

Produkt	Sammenstilling	Komponent	Råvare
Utendørs arbeidstøy	Høy risiko	Høy risiko	Svært høy risiko
Vernesko	Middels høy risiko	Middels høy risiko	Høy risiko
Vernehansker	Høy risiko	Høy risiko	Svært høy risiko


Tabellen under viser de mest alvorlig risikoområdene for menneskerettigheter ved ulike ledd i leverandørkjeden til utendørs arbeidstøy:

Montering	Komponent	Råvare
Lav lønn	Tvangsarbeid	Tvangsarbeid
Urimelig overtid	Barnearbeid	Barnearbeid
Mangel på fagforeningsrettigheter	Dårlig helse og sikkerhet	Dårlige arbeidsforhold
Tvangsarbeid	Eksposering for kjemikalier	Mangel på fagforeningsrettigheter
Barnearbeid	Brann og eksplosjon	Lav lønn
Dårlig helse og sikkerhet	Mangel på fagforeningsrettigheter	Dårlig helse og sikkerhet
Utnytting av fremmedarbeidere	Miljøforurensning	Eksposering for kjemikalier, støv, miljøforurensning
	Lav lønn	Påvirkning på lokalsamfunnene
	Urimelig overtid	Seksuelle overgrep

Tabellen under viser de mest alvorlig risikoområdene for menneskerettigheter ved ulike ledd i leverandørkjeden til vernehansker:

Sammenstilling	Komponent	Råvare
Lav lønn	Tvangsarbeid	Dårlig helse og sikkerhet
Urimelig overtid	Barnearbeid	Barnearbeid
Tvangsarbeid	Dårlig helse og sikkerhet	Tvangsarbeid
Barnearbeid	Mangel på fagforeningsrettigheter	Menneskehandel
Dårlig helse og sikkerhet	Miljøforurensning	Mangel på fagforeningsrettigheter
Utnytting av fremmedarbeidere	Lav lønn	Lav lønn
	Urimelig overtid	Miljøforurensning
		Konsekvenser for urfolks rettigheter
		Konflikt med lokalsamfunn
		Seksuelle overgrep

Tabellen under viser de mest alvorlig risikoområdene for menneskerettigheter ved ulike ledd i leverandørkjeden til vernesko:

	Rapport tittel:	Godkjent dato:
	Bærekraftig forretningspraksis 2022	30.06.2023

Sammenstilling	Komponent	Råvare
Dårlig helse og sikkerhet Lav lønn Mangel på fagforeningsrettigheter Urimelig overtid	Lav lønn Urimelig overtid Tvangsarbeid Dårlig helse og sikkerhet Mangel på fagforeningsrettigheter Barnearbeid Miljøforurensning	Lav lønn Urimelig overtid Barnearbeid Tvangsarbeid Dårlig helse og sikkerhet Menneskehandel Mangel på fagforeningsrettigheter Dårlige arbeidsforhold Miljøforurensning Konflikt med lokalsamfunn Konsekvenser for urfolks rettigheter Seksuelle overgrep

3.2 Kartlegging av leverandører

Antall leverandører det er handlet fra i løpet av rapporteringsåret;

- 830 unike leverandører gjennom 2022

Kommentar til antall leverandører; 90% av kjøpsomsetningen kommer fra ca 190 leverandører. Pga. geografisk utstrekning på våre oppdrag gjøres det mye små lokale innkjøp til prosjektene, noe som igjen påvirker antall leverandører.

Vi har vurdert det slik at de leverandørene vi handler mest fra er de leverandørene hvor vi i utgangspunktet har størst påvirkning og den potensielle risikoen for negativ påvirkning er størst.

I denne omgang har vi derfor prioritert å kikke på leverandører hvor vi handlet for mer enn 350 000,- gjennom 2022. Dette utgjør bare 2,4% av leverandørene våre, men de står for 60% av kjøpsomsetningen vår.

Da sitter vi igjen med 20 leverandører.

Type innkjøp/ leverandørforhold:

Egeneid produksjon **0%**

Innkjøp direkte fra produsent **35%**

Innkjøp fra grossist/ mellomledd **65%**

Førsteleddsprodusenter pr. land:

Norge: **20**

Som et ledd i den videre vurderingen har vi utviklet en spørreundersøkelse som er sendt ut til alle prioriterte leverandører. Informasjonen som innhentes gir oss en indikasjon på hvorvidt leverandøren har statistisk sannsynlighet for forekomst av brudd. Kartleggingen avdekker også om leverandøren har tilstrekkelige egne systemer for å forebygge og følge opp på en god måte for å minimere denne risikoen. Dette tas så videre i vår risikokartlegging.

Årets kartlegging viser at det **IKKE** er avdekket faktiske brudd på menneskerettigheter eller negative konsekvenser for menneskerettigheter eller anstendige arbeidsforhold.

4 Forebygging av negativ påvirkning

Selv om det ikke er avdekket faktiske brudd på menneskerettigheter i forbindelse med våre aktsomhetsvurderinger, anerkjenner vi risikoen for negativ effekt og skade forårsaket av vår egen virksomhet. Derfor har vi satt i gang tiltak for å håndtere vår prioriterte risiko for negativ påvirkning/ skade på mennesker, samfunn og miljø.

Risikoområde	Tiltak	Status
Innkjøp av anleggsmaterialer som inneholder aluminium og kobber	Gjennomføre revisjon av vår største leverandør av materiell/ utstyr	Planlagt Q3 2023
Tekstiler, arbeidsklær og fottøy	Gjennomføre revisjon av vår leverandør av vernetøy for å undersøke de faktiske forhold i produksjonskjeden	Gjennomført oktober 2022

På generell basis vil vi også jobbe med å oppdatere innkjøpsavtalen og de integrerte prinsippene i henhold til gjeldende sanksjoner og andre aktuelle forhold.

Oppland Elektro vektlegger viktigheten med å være en ansvarlig og bærekraftig virksomhet. Vi gjennomfører regelmessig leverandørrevisjoner hvor dette er fast punkt på agenda.

Aslak Andersen, Daglig Leder Otera Infra
30.06.2023